

Programme triennal d'immobilisations

2026-2027-2028



CHAMBLY

Mot de la mairesse



Chaque année, le Plan triennal d'immobilisations (PTI) nous offre l'occasion de réfléchir collectivement à l'avenir de notre ville. Cette année, nous avons choisi d'adopter une approche ciblée, responsable et profondément à l'écoute de vos besoins.

Le PTI que nous vous présentons est plus modeste, mais plus stratégique. Il met l'accent sur les projets nécessaires et urgents, ceux qui répondent directement aux priorités exprimées par la population. Nous avons pris le temps de consulter, d'écouter, de prendre le pouls de la communauté, afin que chaque investissement reflète vos réalités et vos aspirations.

Dans un contexte économique où chaque dollar compte, notre équipe travaille activement à planifier les projets en fonction des programmes de subvention disponibles, tant au niveau provincial que fédéral. Cette démarche vise à réduire la pression sur les finances municipales, tout en assurant la réalisation d'infrastructures de qualité, sans alourdir le fardeau fiscal des citoyens.

Ce PTI est donc le fruit d'une gestion rigoureuse, d'une écoute attentive, et d'une volonté claire de bâtir une ville à votre image, une ville qui avance, mais jamais sans vous.

Alexandra Labbé
Mairesse

A handwritten signature of Alexandra Labbé in black ink.

Définition d'un PTI



Le PTI est un plan adopté par le conseil municipal pour planifier les investissements dans les infrastructures et les équipements de la Ville sur une période de trois ans. Il permet de présenter les projets d'immobilisations à venir, d'estimer leurs coûts et d'indiquer comment ils seront financés.

Son objectif principal: assurer le développement et l'entretien des installations municipales pour mieux répondre aux besoins des citoyens.

Objectifs du PTI et grandes orientations



- Anticiper les besoins futurs afin de planifier les investissements municipaux de manière proactive et cohérente.
- Structurer un budget prévisionnel permettant de détailler les coûts associés à chaque projet et d'identifier les sources de financement envisageables.
- Moderniser les infrastructures municipales pour mieux répondre aux attentes de la population.
- Favoriser des pratiques durables, intégrant des considérations environnementales dans la réalisation des projets.
- Assurer une communication transparente avec les citoyens concernant les projets à venir et les décisions prises.

Priorité du conseil municipal



Investir stratégiquement pour répondre aux besoins des citoyens sans alourdir leur portefeuille.

La Ville adopte une approche proactive et responsable qui place **les besoins des citoyens au cœur de ses décisions**. Chaque projet est réfléchi en fonction des priorités locales, mais aussi en tenant compte des **opportunités de financement offertes par les gouvernements provincial et fédéral**.

Ce qui permet d'atteindre deux objectifs:

- Répondre efficacement aux attentes de la population.
- Limiter les impacts financiers sur les contribuables.



Secteurs d'activités	2026	2027	2028
Infrastructures et services techniques			
Voirie	1 600 000 \$	3 300 000 \$	4 100 000 \$
Hygiène du milieu	9 485 000 \$	26 500 000 \$	10 500 000 \$
Véhicules et équipements	1 230 000 \$	1 055 000 \$	865 000 \$
Bâtiments administratifs et communautaires	5 400 000 \$	950 000 \$	250 000 \$
Développement des milieux de vie			
Mobilité active	165 000 \$	100 000 \$	100 000 \$
Parcs et terrains de jeux	1 495 000 \$	1 975 000 \$	17 700 000 \$
Service d'incendie	500 000 \$	2 050 000 \$	900 000 \$
Technologies de l'information	200 000 \$	200 000 \$	200 000 \$
Total	20 075 000 \$	36 130 000 \$	34 615 000 \$



À noter: la réalisation de certains projets présentés est conditionnelle à l'obtention de financements externes.

Cap sur 2026



Vers un réseau routier plus durable grâce à des améliorations continues



6,8 M\$

- >> Réfection complète de la rue Lapalme
 - > Subvention du Programme d'infrastructures municipales d'eau: 65%
- >> Resurfacement de l'avenue De Salaberry, entre les rues Anne-Le Seigneur et Jean-Casgrain
 - > Subvention du Programme d'aide à la voirie locale: 70%

Préservation, valorisation et bonification du patrimoine bâti municipal

4,8 M\$



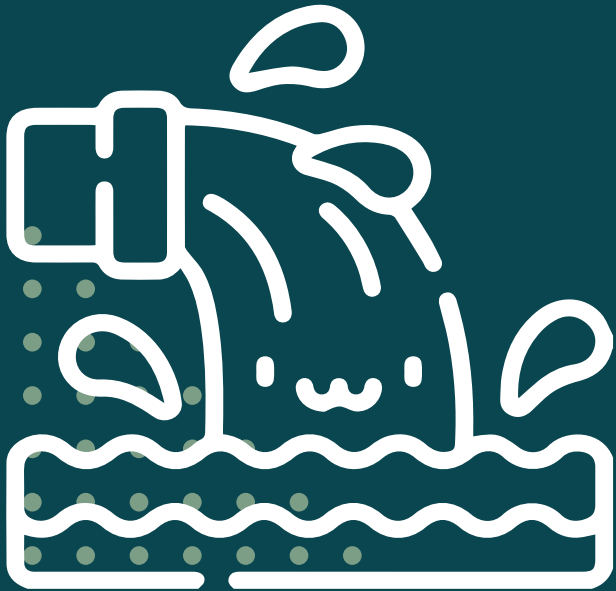
>> Réaménagement de la mairie

Subventions déposées:

- > Programme d'amélioration et de construction d'infrastructures municipales: 55 %
- > MRC de La Vallée-du-Richelieu: 300 000 \$

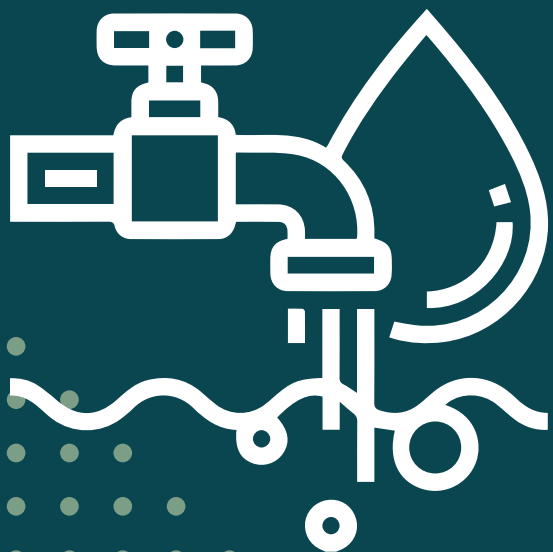
Mise aux normes des stations de pompage des eaux usées

1,75 M\$



- Subvention du Programme pour les infrastructures d'eau et collectives du Québec

SECTEAU (2025-2030) Phase 1



1,7 M\$

- >> Production des plans et devis nécessaires à l'augmentation de la réserve
- >> Part de Chambly au projet: 65 % de la contribution totale

Des aménagements urbains **qui encouragent un mode de vie sain et actif**



1,17 M\$

- Sécurisation de l'intersection de l'avenue Kennedy et du boulevard Fréchette et de la traverse surélevée du boulevard Brassard, située près de la rue Larivière
 - Subvention du Programme d'aide financière du Fonds de la sécurité routière: 380 000 \$
- Réalisation de travaux d'entretien majeurs (réparation de têtes de regard et puits, réfection de passages et chemins piétonniers dans certains parcs, travaux de peinture de bornes-fontaines)
- Aménagement du passage piétonnier sur la rue Pierre-Gauthier
- Ajout de mobilier urbain

Des espaces publics de qualité pour tous



855 K\$



- >> Réfection partielle du parc Laurier
- >> Mise à niveau et amélioration de certains parcs et installations
- >> Équipements spécialisés en loisirs

Véhicules et équipements municipaux

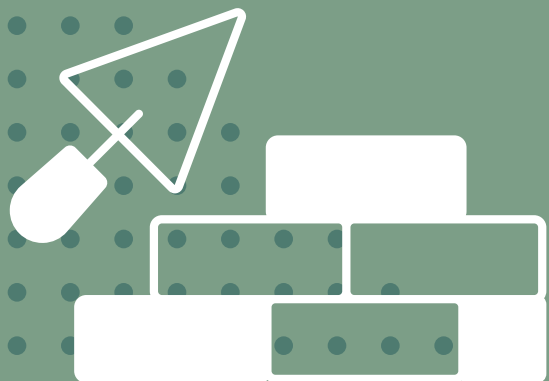
1,23 M\$



- >> Remplacement de la flotte de véhicules municipaux
- >> Équipements spécialisés: balayeuse de rue, pelle rétrocaveuse, chargeur intermédiaire

Entretien soutenu de nos bâtiments municipaux

400 K\$



Caserne Serge-Caron

500 K\$

- >> Achat de mobilier
- >> Espace muséal
 - > Subvention du ministère de la Culture et des Communications: 50 %



Services
professionnels
pour l'ensemble
**des parcs et des
infrastructures**



335 K\$

Équipements
informatiques



200 K\$

Achats de
lampadaires et
**d'équipements
de voirie**



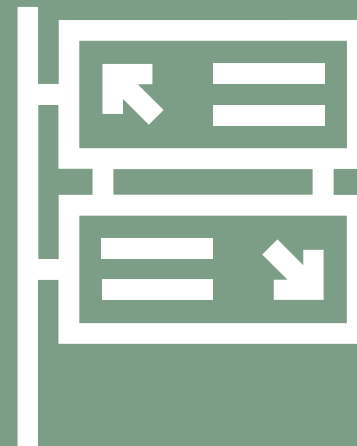
135 K\$

Carnet de santé de la caserne de pompiers et hôtel de ville du Village du Canton de Chambly




100 K\$

Signalisation intérieure et extérieure de l'édifice Joseph-Ostiguy et du Centre sportif régional



100 K\$



20,075 M\$

d'investissement
pour le bien-être
des citoyens

7,965 M\$ (39 %)

de différents programmes
de subvention

- Programme d'infrastructures municipales d'eau
- Programme d'amélioration et de construction d'infrastructures municipales
- Programme d'aide financière du Fonds de la sécurité routière
- Programme pour les infrastructures d'eau et collectives du Québec
- Programme d'aide à la voirie locale
- Ministère de la culture et des communications
- MRC de La Vallée-du-Richelieu

5,955 M\$

d'utilisation
de divers fonds
réservés

6,155 M\$

montant
à la charge
de la population



Les grandes priorités pour 2027 et 2028



Resurfaçage et travaux de voirie

2027-2028

2027

- >> **Resurfaçage de rues**
(rues à déterminer)
- >> **Avenue Simard**
(entre les boulevards De Périgny
et Industriel)
- >> **Rue Caron**
- >> **Rue St-Jean**
- >> **Zone industrielle**
(pavage des rues Samuel-Hatt
et Jean-Baptiste-Many)

2028

- >> **Resurfaçage de rues**
(rues à déterminer)
- >> **Boulevard De Périgny**
(intersection Laforce/Bourgogne)
- >> **Rue Briand**
(entre le boulevard Lebel
et le stationnement incitatif)

Parcs et infrastructures

2027-2028

2027

>> Parc Sainte-Marie

2028

>> Parc Gilles-Villeneuve
(volet aquatique)

>> Parc Gilles-Villeneuve
(volet terrain de soccer synthétique)

>> Parc Laurent-Blanchard

Rappelons que les projets prévus au PTI sont conditionnels
à l'obtention de certaines subventions.



CHAMBLY

>> chambly.ca